

Università degli studi di Sassari
Dipartimento di Scienze della Natura e del Territorio

Rapporto di Riesame 2016

Corso di studio: Gestione dell'Ambiente e del Territorio (LM-75)

Sede: Sassari

Responsabile del corso (presidente del Consiglio di Corso di Studi):
Prof.ssa Rossella Filigheddu

Gruppo di Riesame:

Componenti obbligatori

Prof.ssa Rossella Filigheddu (Referente CdS)

Prof.ssa Marcella Carcupino (Responsabile gruppo riesame)

Laura Ara (Studente membro del Consiglio di CdS)

Altri componenti

Prof.ssa Malvina Urbani (Docente del CdS)

Dr. Antonio Corda (Tecnico Amministrativo con funzione di Referente per la Didattica)

Il Gruppo di Riesame si è riunito, per la discussione degli argomenti riportati nei quadri delle sezioni di questo Rapporto di Riesame, operando come segue:

- **25 novembre 2016:**
 - individuazione dei dati, organizzazione del lavoro e prime osservazioni
- **7, 12, 14, 21 dicembre 2016 :**
 - analisi dei dati, e formulazione osservazioni per approfondimenti
- **21 dicembre 2016:**
 - invio bozza al Presidio Qualità per osservazioni e suggerimenti preliminari.
- **24 gennaio 2017:**
 - data attesa per la stesura definitiva.

Presentata, discussa in Consiglio del Corso di Studio **13 marzo 2017**, e definitivamente e approvata in consiglio di Dipartimento il **13 marzo 2017**.

Sintesi dell'esito della discussione del Consiglio del Corso di Studio e del Consiglio di Dipartimento

Consiglio di Corso di Studio (13 marzo 2017): dopo articolata discussione e l'apporto di utili modifiche il rapporto è approvato all'unanimità.

Consiglio di Dipartimento (13 marzo 2017): dopo articolata discussione il rapporto è approvato all'unanimità.

Premessa

Per il rapporto 2017 la maggior parte dei dati su cui effettuare l'analisi è stata trasmessa in tempo utile. A partire dal 19 novembre 2015 i dati vengono estratti attraverso i sistemi PENTAHO, e in alcuni casi ESSE3, dal manager didattico del dipartimento. Con la piattaforma PENTAHO, che intermedia la visibilità sui dati originari e quindi li rende talvolta eccessivamente sintetici rispetto agli anni precedenti, ogni dipartimento estrae le informazioni di un corso di laurea per volta, per ciascuna tipologia di informazioni. Questa procedura rende il processo di estrazione dati più complesso e dispendioso in termini di tempo. D'altra parte, per alcune tipologie di informazioni (andamento degli esami superati, CFU acquisiti, etc.) la piattaforma PENTAHO offre la possibilità di un immediato rilevamento utile per valutare in qualsiasi momento eventuali azioni correttive.

1 - L'INGRESSO, IL PERCORSO, L'USCITA DAL CDS

1-a AZIONI CORRETTIVE GIÀ INTRAPRESE ED ESITI

Obiettivo n. 1-1: Riduzione dei laureati Fuori Corso

Azioni previste/intraprese:

1. *Incontro con studenti (1° e 2° anno) per individuare potenziali ostacoli alla conclusione degli studi.*

Stato di avanzamento dell'azione correttiva:

Sono stati effettuati incontri individuali e collettivi i cui risultati sono stati riferiti in Consiglio di CdS dal coordinatore del CdS.

Obiettivo n. 1-2: Miglioramento attrattività del corso

Azioni previste/intraprese:

- 1 *Modificare offerta formativa con introduzione dei due curriculum (terrestre e marino) secondo l'orientamento già emerso in consiglio*
- 2 *Mantenere l'offerta di insegnamenti a scelta, in modo da fornire, a seconda degli interessi professionali, una preparazione adeguata e personalizzata.*
- 3 *Incremento di insegnamenti erogati in modalità linguistica mista (English Semester).*

Ulteriori azioni intraprese (non previste in RaR 2016)

- 4 *Istituzione del Comitato di Indirizzo*

Stato di avanzamento dell'azione correttiva:

1. *Offerta 2016-17 modificata con l'introduzione di due curriculum (terrestre e marino)*
2. *Il numero di insegnamenti a scelta inseriti nell'OF per l'anno accademico 2016-17 è stato mantenuto a livelli dell'a. a. precedente.*
3. *Nell'English Semester 2016-17 è stata mantenuta l'erogazione in modalità mista per un numero di insegnamenti pari a quello dell'a. a. precedente.*
4. *Il Comitato di Indirizzo ha contribuito a modificare la struttura dell'offerta formativa*

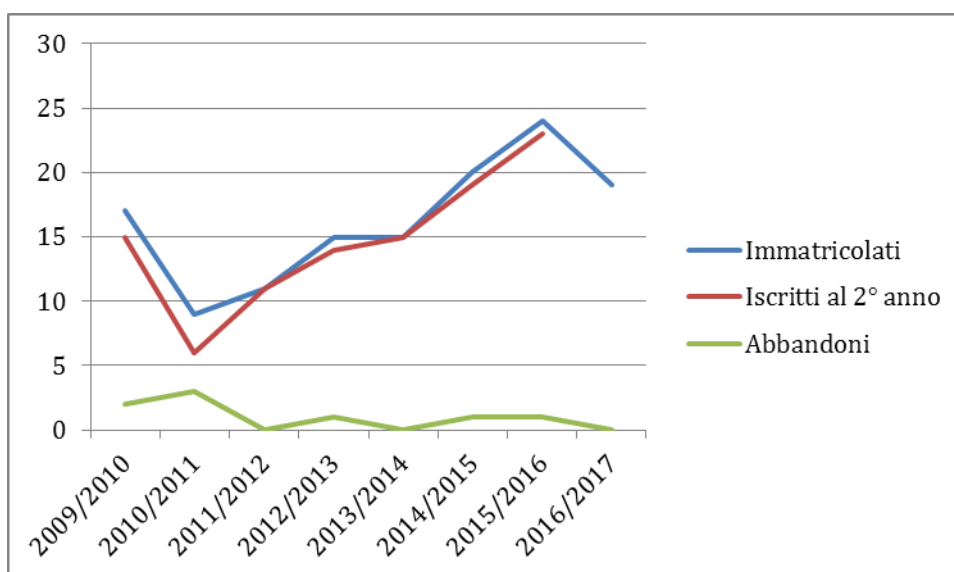
1-b ANALISI DELLA SITUAZIONE SULLA BASE DEI DATI

- *Dati in ingresso*

Immatricolazioni

Nel 2016-17 (al 10 novembre, dato parziale) si contano 19 immatricolati. Dalla tabella e grafico successivi risulta che il numero degli immatricolati è in crescita fino al 2015-16. Per il 2016-17 l'immatricolazione è ancora in corso e si stima (dato previsionale) un numero prossimo a quello dell'a. a. precedente.

Coorte	Immatricolati	Iscritti al 2° anno	% Iscritti al 2° anno
2009/2010	17	15	88%
2010/2011	9	6	67%
2011/2012	11	11	100%
2012/2013	15	14	93%
2013/2014	15	15	100%
2014/2015	20	19	95%
2015/2016	24	23	96%
2016/2017	19		

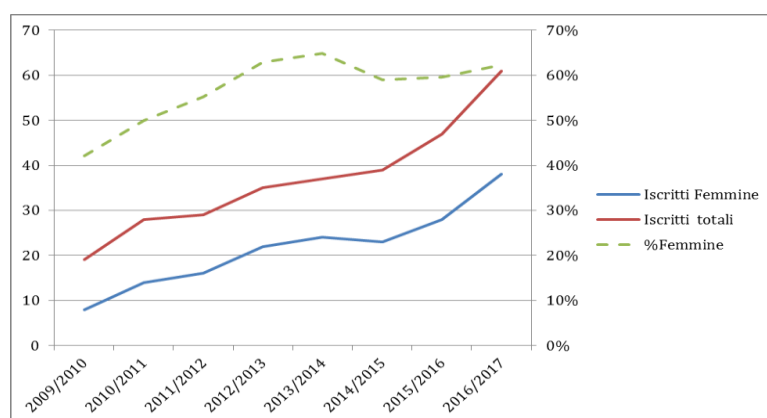
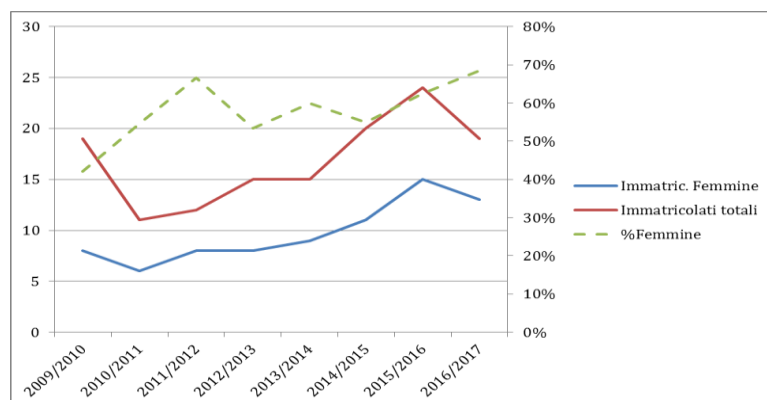


Verifica della Personale Preparazione

Dall'a. a. 2016/17, come riportato nel Manifesto degli Studi, la verifica della Personale Preparazione è stata svolta il 28 settembre 2016, mediante colloquio individuale, solo per i candidati con voto di laurea inferiore a 90/110.

Ripartizione per Genere

La **componente maggioritaria rimane quella di genere femminile**, sia nelle immatricolazioni che per il totale degli iscritti (come da grafici successivi).



Provenienza scolastica:

Tra gli iscritti si rileva una provenienza prevalente dai Licei, seguita dagli istituti Tecnici, con dettagli come da tabella successiva .

	2012/2013		2013/2014		2014/2015		2015/2016		2016/2017	
Licei	8	47%	6	38%	11	58%	15	60%	12	60%
Istituti Tecnici	9	53%	7	44%	7	37%	7	28%	4	20%
Professionalì	-	-	2	13%	1	5%	2	8%	2	10%
Magistrali	-	-	-	-	-	-	-	-	-	-
Altro	-	-	1	6%	-	-	1	4%	2	10%

Voto medio di diploma

Nel 2016-17 (non disponibili i voti di 3 immatricolati) risulta pari a 74,9/100, superiore al valore medio (media aritmetica 72,6) sul periodo dei 5 anni.

	2012/13	2013/14	2014/15	2015/16	2016/17
Voto medio	79,2	67,9	69,5	71,6	74,9

Titolo Universitario utilizzato per l'accesso

	2010/ 2011	2011/ 2012	2012/2 013	2013/ 2014	2014/ 2015	2015/ 2016	2016/ 2017
SCIENZE NATURALI - 1177	0	0	2	0	0	6	2
Lauree Area Sc. Nat. prev. ord.	11	11	11	1	0	8	6
Lauree Geologiche/Fauna	0	0	0	0	0	0	2
SCIENZE BIOLOGICHE	0	0	1	0	0	1	3
Sc. Forestali / Agrarie	0	0	0	0	0	0	2
Urbanistica	0	0	0	0	0	1	0
Altro	0	1	1	15	20	1	0

	2010/ 2011	2011/ 2012	2012/ 2013	2013/ 2014	2014/ 2015	2015/ 2016	2016/ 2017
SCIENZE NATURALI - 1177	0%	0%	13%	0%	0%	35%	13%
Lauree Area Sc. Nat. prev. Ord.	100%	92%	73%	6%	0%	47%	40%
Lauree Geologiche/Fauna	0%	0%	0%	0%	0%	0%	13%
SCIENZE BIOLOGICHE	0%	0%	7%	0%	0%	6%	20%
Sc. Forestali / Agrarie	0%	0%	0%	0%	0%	0%	13%
Urbanistica	0%	0%	0%	0%	0%	6%	0%
Altro	0%	8%	7%	94%	100%	6%	0%

Tralasciando le mancate registrazioni dei due a. a. compresi nell'intervallo 2013-2015, dal 2016/17 si osserva una maggiore diversificazione delle lauree di provenienza. In particolare dall'area di Scienze Biologiche (20%), dall'area di Scienze Geologiche/Faunistiche (13%) e Agrarie (13%).

Provenienza geografica

Immatricolati	2009/10	2010/11	2011/12	2012/13	2013/14	2014/15	2015/16	2016/17
Sassari	10	9	7	12	10	17	13	9
Sardegna (altro SS)	9	2	5	3	5	3	9	7
Italia	0	0	0	0	0	0	2	1
Esteri	0	0	0	0	0	0	0	2
totali	19	11	12	15	15	20	24	19

Immatricolati	2009/10	2010/11	2011/12	2012/13	2013/14	2014/15	2015/16	2016/17
Sassari	53%	82%	58%	80%	67%	85%	54%	47%
Sardegna (altro SS)	47%	18%	42%	20%	33%	15%	38%	37%
Italia	0%	0%	0%	0%	0%	0%	8%	5%
Esteri	0%	0%	0%	0%	0%	0%	0%	11%

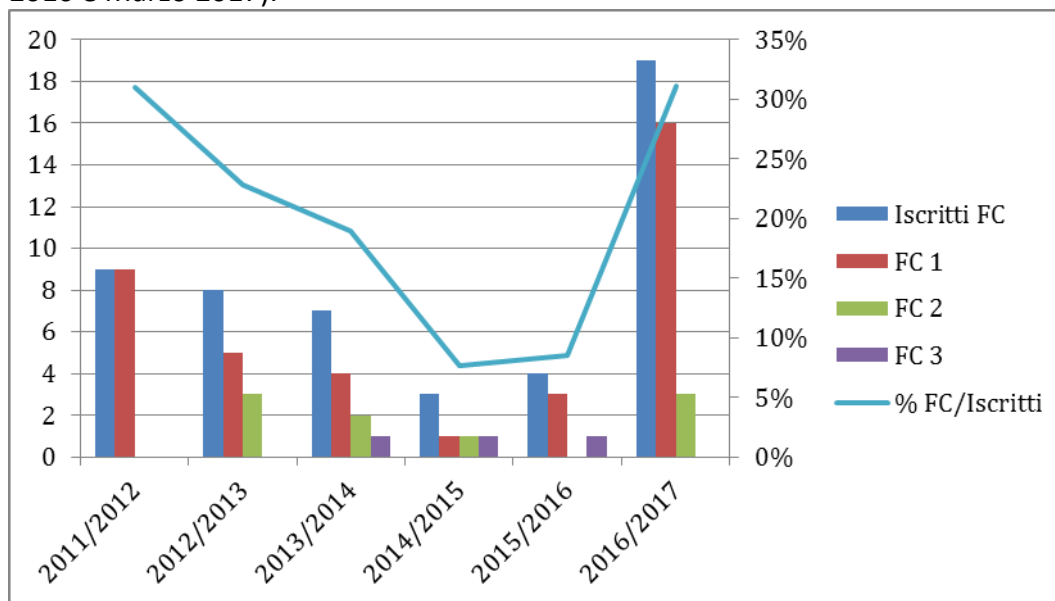
- Provenienza prevalente:** nel 2016/17 risulta sempre prevalente la provincia di Sassari con il 47% degli immatricolati (OT è conteggiata in "Sardegna - altro SS") e appare stabile la percentuale di provenienti da altre province della regione (37%)
- Provenienza extra-regione:** nel 2016/17 si rilevano 3 studenti (16%), dei quali 2 stranieri (Marocco).

- **Percorso**

- Gli **iscritti totali** appaiono in un trend di crescita
- Il rapporto percentuale degli **studenti Fuori Corso** risulta in marcato calo fino al 2015/16. Per il 2016/17, il dato è da valutare dopo le sessioni di laurea straordinarie (Dicembre 2016 e Marzo 2017).

Anno fuori Corso	2011/12	2012/13	2013/14	2014/15	2015/16	2016/17
FC 1	9	5	4	1	3	16
FC 2	-	3	2	1	-	3
FC 3	-	-	1	1	1	-
Iscritti FC	9	8	7	3	4	19
Iscritti totali	29	35	37	39	47	61
% FC/Iscritti	31%	23%	19%	8%	9%	(vedi note)

Note: Per il 2016/17, il dato è da valutare dopo le sessioni di laurea straordinarie (Dicembre 2016 e Marzo 2017).



Part-Time

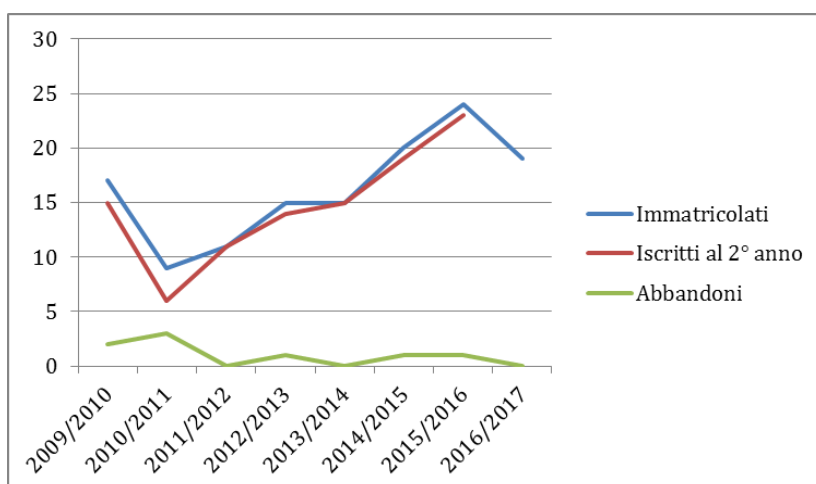
	2009/10	2010/11	2011/12	2012/13	2013/14	2014/15	2015/16	2016/17
Immatricolati	19	11	12	15	15	20	24	19
Iscritti	19	28	29	35	37	39	47	61
Part-time	2	3	4	5	2	2	3	7
% Part Time	11%	11%	14%	14%	5%	5%	6%	11%

Nel 2016/17 l'ingresso di nuovi studenti in Part Time hanno portato la percentuale totale al 11% degli iscritti, corrispondente ai valori massimi caratteristici del corso.

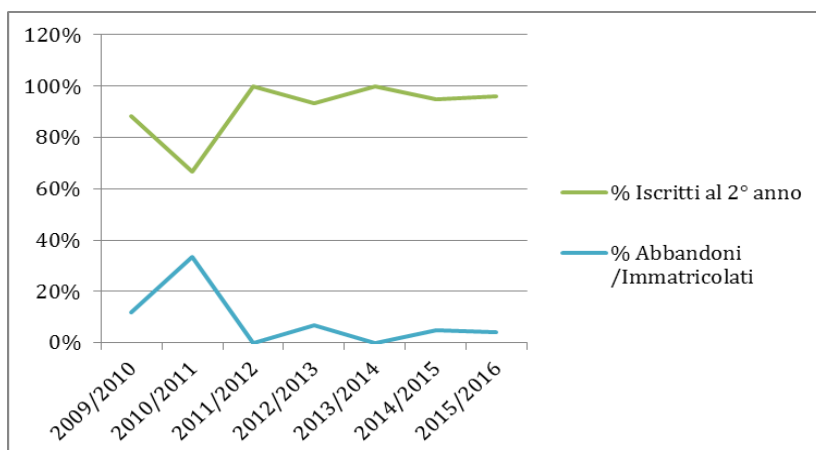
Analisi per coorti - al 2° anno (Iscritti/Abbandoni/Passaggi di corso)

Si rileva una percentuale molto elevata di conferme di iscrizione al 2° anno e, in modo complementare, una percentuale ridotta di Abbandoni (4%).

Coorte	Immatricolati	Iscritti al 2° anno	% Iscritti al 2° anno	Abbandoni	% Abbandoni /Immatricolati
2009/2010	17	15	88%	2	12%
2010/2011	9	6	67%	3	33%
2011/2012	11	11	100%	0	0%
2012/2013	15	14	93%	1	7%
2013/2014	15	15	100%	0	0%
2014/2015	20	19	95%	1	5%
2015/2016	24	23	96%	1	4%
2016/2017	19			0	



Dati riferiti alle coorti di immatricolazione



Percentuali rispetto agli immatricolati della coorte

- **Fasce CFU** : risulta stabilmente bassa la percentuale di iscritti con CFU=0 (circa il 10%), mentre la percentuale di studenti con CFU > 40 (pari al 60% circa fin al 2014/15) nel 2015/16 appare in marcato calo. Quest'ultimo dato, obiettivamente negativo, è comunque da rivalutare dopo il 30 aprile 2017 con l'acquisizione dei dati definitivi. Si noti che i dati del 2015-16 sono parziali non includendo i CFU acquisibili entro la sessione straordinaria, che chiuderà il 30/04/2017.

Nota: attraverso PENTAHO non è stato possibile estrarre i dati relativi alle diverse Fasce di CFU con separata evidenziazione per gli anni di corso

Fascia CFU	2012/2013				2013/2014				2014/2015				2015/2016			
	Somma CFU sost.	Iscritti	% Iscritti	media CFU	Somma CFU sost.	Iscritti	% Iscritti	media CFU	Somma CFU sost.	Iscritti	% Iscritti	media CFU	Somma CFU sost.	Iscritti	% Iscritti	media CFU
FASCIA 0	0	3	9%	0	0	2	5%	0	0	4	10%	0	0	5	11%	0
FASCIA 1-20	57	5	14%	11	42	3	8%	14	38	3	8%	13	155	13	28%	12
FASCIA 21-100	1.313	27	77%	49	1.590	32	86%	50	1.558	32	82%	49	1.053	29	62%	36
FASCIA 41-100	1.143	21	60%	54	1.252	20	54%	63	1.280	23	59%	56	352	7	15%	50
	1.370	35		39,1	1.632	37		44,1	1.596	39		40,9	1.208	47		25,7

- Media CFU/iscritto per anno di corso

Nel 2015/16, i CFU acquisiti al primo anno sono in calo di circa il 25%;

Il dato relativo ai CFU acquisiti al secondo anno non fornisce separata evidenziazione tra studenti in corso e studenti fuori corso, pertanto non consente confronti attendibili né sull'anno specifico né sulle coorti.

Media CFU per iscritto

	2012/2013		2013/2014		2014/2015		2015/2016	
	Media CFU per iscritto	Iscritti	Media CFU per iscritto	Iscritti	Media CFU per iscritto	Iscritti	Media CFU per iscritto	Iscritti
1	44,6	17	44,1	16	42,3	20	32,4	25
2	34,0	18	44,1	21	39,5	19	19,5	22
TOTALE iscritti	39,1	35	44,1	37	40,9	39	26,4	47

CFU acquisiti per anno (% rispetto a 60 CFU)

	2012/2013		2013/2014		2014/2015		2015/2016	
	Media CFU per iscritto	% su 60 CFU	Media CFU per iscritto	% su 60 CFU	Media CFU per iscritto	% su 60 CFU	Media CFU per iscritto	% su 60 CFU
1	44,6	74%	44,1	74%	42,3	71%	32,4	54%
2	34,0	57%	44,1	73%	39,5	66%	19,5	33%

– Esami superati e Voto medio

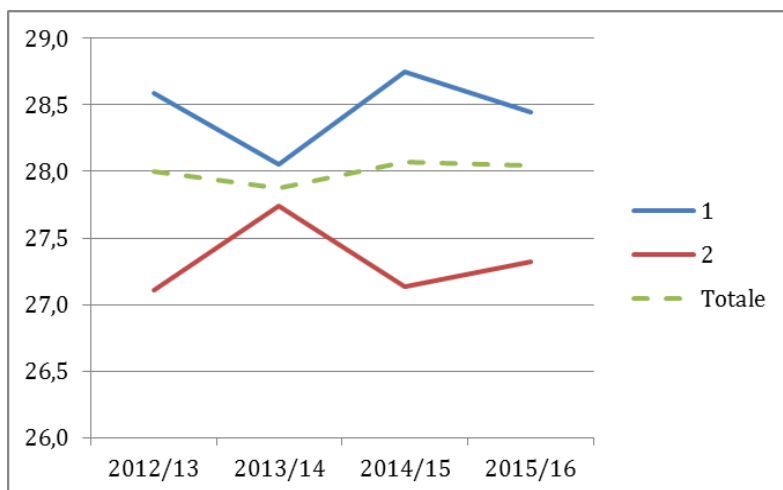
Il voto medio è sostanzialmente stabile, mentre sugli ultimi due anni accademici il numero medio di esami superati è in calo.

n° medio Esami sostenuti

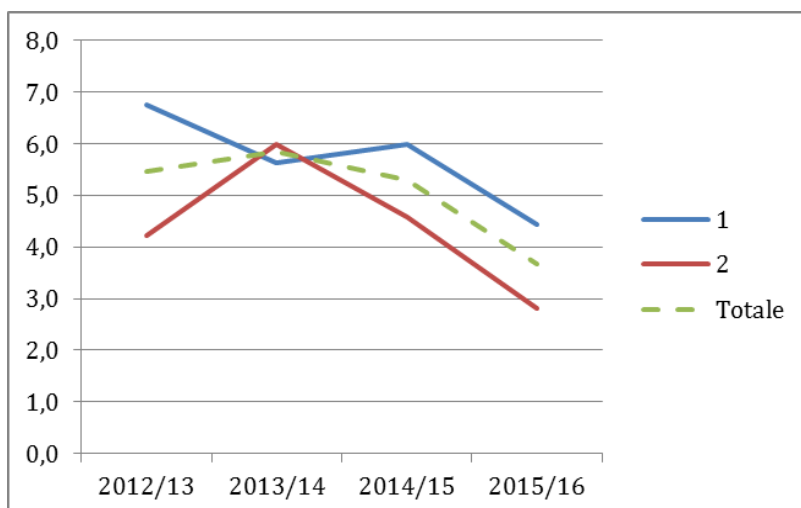
Anno corso	2012/13	2013/14	2014/15	2015/16
1	6,8	5,6	6,0	4,4
2	4,2	6,0	4,6	2,8
Totale	5,5	5,8	5,3	3,7

Voto medio

Anno corso	2012/13	2013/14	2014/15	2015/16
1	28,6	28,1	28,8	28,4
2	27,1	27,7	27,1	27,3
Totale	28,0	27,9	28,1	28,0



Voto medio conseguito



Nr. Esami superati

Note:

- Il voto medio è stato calcolato manualmente, considerando il numero totale di esami (inclusi quelli che non prevedevano il voto) e il totale dei voti effettivi assegnati
- Il 2° anno include sia gli studenti in corso che gli studenti fuori corso
- Sono stati conteggiati anche gli esami assegnati all'anno di corso e non corrispondenti a nessun iscritto pari al 16% nel 2012/13, al 28% nel 2013/14 e 2014/15 e all'11% nel 2015/16 (probabile errore in sede di registrazione manuale con assegnazione non corretta dell'anno di corso)

- **Uscita**

- **Laureati per anno accademico**

	2012/13	2013/14	2014/15	2015/16
Laureati	10	16	13	1
Laureati in corso	6	12	11	1
% Laureati in corso	60%	75%	85%	100%
Voto medio	108,5	108,9	109,4	110,0

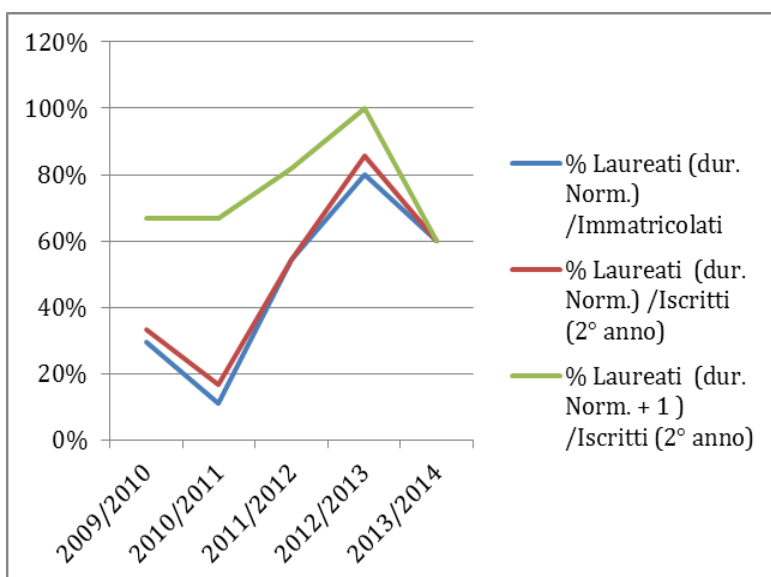
Note:

- i dati del 2015-16 sono parziali: non includono i laureati nella sessione di dicembre 2016, e marzo 2017 (straordinaria).

- **Laureati per coorte**

Il dato relativo all'ultima coorte utile (2013/14) evidenzia un calo. Va considerato che il dato sull'ultima colonna (*) può ancora subire variazioni con gli esiti delle due sessioni di laurea ancora da espletare (dicembre 2016, marzo 2017).

Coorte	% Laureati (dur. Norm.) /Immatricolati	% Laureati (dur. Norm.) /Iscritti (2° anno)	% Laureati (dur. Norm. + 1) /Iscritti (2° anno)
2009/10	29%	33%	67%
2010/11	11%	17%	67%
2011/12	55%	55%	82%
2012/13	80%	86%	100%
2013/14	60%	60%	* 60%



Note:

- I laureati della coorte sono indicati per valori assoluti e calcolati in percentuale rispetto agli immatricolati e anche rispetto agli iscritti al 2° anno. Quest'ultimo indicatore consente di epurare il dato dall'incidenza degli abbandoni e dei passaggi ad altro corso.
- Gli indicatori (percentuali di laureati calcolati sia rispetto agli immatricolati sia rispetto agli iscritti al 2° anno) relativi alla coorte 2013/14 sono in calo rispetto a quelli della coorte precedente ma allineati al valore medio delle ultime 3 coorti.

- **internazionalizzazione**

L'attività in mobilità internazionale è così ripartita (vedi tabella per anno solare)

Outgoing

		2013	2014	2015	2016
Mobilità Studio	#studenti	-	1	3	3
	media (mesi)	-	4	3	2
Training	#studenti	2	4	7	4
	media (mesi)	4	4,75	4,3	3,75

Incoming *

(*) il dato è relativo a tutti i corsi del dipartimento

		2013	2014	2015	2016
Mobilità Studio	#studenti	1	5	11	7
	media (mesi)	5,0	6,0	5,6	3,1
Training	#studenti	2	2	2	7
	media (mesi)	4,0	4,5	2,5	2,4

Il numero di studenti **Incoming** è stabile o in lieve crescita. Invece, la mobilità **Outgoing** è in contrazione.

Osservazioni

Dal riscontro sui dati riportati sopra, l'analisi degli indicatori conferma i segnali positivi già evidenti nei precedenti Rapporti di Riesame.

In particolare si rilevano:

- numero di **immatricolati stabilizzato sui valori massimi**
- aumento della **diversificazione delle lauree di provenienza,**
- **migliore distribuzione di provenienza geografica** e la **presenza di studenti stranieri (11%),**
- **alta percentuale di studenti che proseguono gli studi al 2° anno (96%),**
- **percentuale di studenti fuori corso stabilizzata su valori molto bassi (9%),**
- buona **percentuale di studenti che conseguono oltre 40 CFU (60% nel 2014/15, ma da rivalutare il dato sul 2015/16),**
- **il 60% degli immatricolati si è laureato entro i due anni accademici (coorte 2013/14),**
- infine, si rileva una stabilizzazione (> 10% degli iscritti) del numero di studenti impegnati in percorsi formativi all'estero.

Emergono segnali di **potenziale allarme relativi al numero di esami sostenuti dagli studenti del 1°anno** e il **basso numero dei laureati nel corso del 2015/16**. Tuttavia i dati andranno rivalutati a conclusione delle sessioni straordinarie di esami di profitto e di laurea (30 aprile 2017)

Punti di forza (+) e Criticità (-)

- (+)
 - *Pochissimi abbandoni al 2°anno,*
 - *Pochi studenti fuori corso*
 - *Stabilizzazione della percentuale di studenti in percorsi di internazionalizzazione*
- (-)
 - *basso numero dei laureati nell'ultimo a. a. osservato*
 - *calo del numero medio di esami sostenuti e del numero di studenti con CFU > 40*

1-c INTERVENTI CORRETTIVI

Obiettivo n. 1-1: *Prevenzione laureati Fuori Corso*

Azioni da intraprendere:

1. *Incontro con gli studenti (1° e 2° anno) per individuare potenziali ostacoli alla conclusione degli studi nei tempi previsti.*

Modalità, risorse, scadenze previste, responsabilità:

(Aprile 2017) (R. Filigheddu)

Obiettivo n. 1-2: *Miglioramento tasso di superamento Esami/CFU*

Azioni da intraprendere:

1. *Monitorare effetti della recente modifica di ordinamento/regolamento didattico*
2. *Individuare gli esami che maggiormente rallentano il percorso di studi (report indicatori di superamento esami per anno accademico (ultimi 3 anni accademici))*
3. *Mantenere l'offerta di insegnamenti a scelta, in modo da fornire, a seconda degli interessi professionali, una preparazione adeguata e personalizzata.*

Modalità, risorse, scadenze previste, responsabilità:

1 – 2 : report indicatori di superamento esami per anno accademico (ultimi 3 anni accademici)

(Maggio 2017 – Dicembre 2017) (M. Carcupino – A. Corda)

2 – L'ESPERIENZA DELLO STUDENTE

2-a AZIONI CORRETTIVE GIÀ INTRAPRESE ED ESITI

Obiettivo 2-1. incentivare l'effettuazione di tirocini esterni, particolarmente su canali internazionali

Azioni da intraprendere/intraprese:

- 1. Effettuare sessioni periodiche con tutti gli studenti per la divulgazione dell'utilità dei Tirocini (stage) esterni ai fini di una professionalizzazione.*
- 2. Incentivazione alla partecipazione in programmi Erasmus Placement*

Stato di avanzamento dell'azione correttiva:

- 1. Le informazioni relative ai tirocini internazionali sono state fornite durante l'Erasmus DAY (24 novembre 2016) al quale hanno partecipato studenti/docenti/staff con il report delle esperienze.*
- 2. Erasmus day effettuato (24 novembre 2016); Tutor Erasmus attivato*

Obiettivo n. 2-2: Migliorare informazione agli studenti su risultati "Rilevamento Opinioni Studenti" e relative discussioni e decisioni

Azioni da intraprendere/intraprese:

- 1. Individuare modalità appropriate per rendere maggiormente trasparenti e fruibili da parte degli studenti i risultati dell'indagine, nonché dell'esito delle discussioni ed eventuali decisioni prese in merito.*

Stato di avanzamento dell'azione correttiva:

- 1. I risultati delle discussioni in seno al CdS e alla commissione paritetica sono riportati nei relativi verbali.*

2-b ANALISI DELLA SITUAZIONE SULLA BASE DI DATI, SEGNALAZIONI E OSSERVAZIONI

Il corso di studi presenta nel complesso buoni indicatori.

Vengono riportati i temi ritenuti di maggior interesse considerato il riferimento degli altri organismi di Controllo Qualità.

Tirocini in percorsi di internazionalizzazione.

E' stata mantenuta la continuità per:

- Tutor Erasmus;
- commissione Erasmus del Dipartimento, che si riunisce a cadenza pressoché mensile
- utilizzo del programma Erasmus Training.
- Erasmus Day

Gestione dei questionari relativi alla soddisfazione degli studenti

E' attivo il sistema di valutazione on-line. Nel 2015-16 è stato valutato il 100% degli insegnamenti impartiti (18 corsi/moduli) .

Studenti frequentanti: valori medi relativi alle singole domande del questionario **allineati ai valori medi di Ateneo (giudizio complessivo 7,1; media ateneo 7,7)**, con la seguente **criticità: Insoddisfazione per le aule lezioni (giudizio 5,2; media Ateneo 7,0) e le aule esercitazioni (giudizio 5,7; media Ateneo 6,9).**

Rispetto all'Ateneo si hanno punteggi inferiori per:

D 11 (interesse studente agli argomenti trattati) (giudizio 7,7; media Ateneo 8,2)

D15 (adeguatezza aule lezioni) (giudizio 5,2; media Ateneo 7,0)

D16 (adeguatezza aule esercitazioni) (giudizio 5,7; media Ateneo 6,9)

E punteggi superiori per:

D8 (utilità attività didattiche integrative per l'apprendimento)(giudizio 8,2; media Ateneo 7,7)

D10 (reperibilità docente per chiarimenti e spiegazioni) (giudizio 8,8; media Ateneo 8,3)

Studenti Non Frequentanti: (compilati 43 questionari, relativi a 13 corsi/moduli) valori medi leggermente inferiori alle valutazioni espresse dagli studenti frequentanti: la differenza più marcata (-0,5) è relativa al quesito D10 (Reperibilità del docente per chiarimenti e spiegazioni);

In riferimento alla criticità relativa al grado di soddisfazione degli studenti per le aule (lezioni/esercitazioni) si ribadisce quanto riportato nei Rapporti di Riesame precedenti: il DIPNET gestisce per l'Ateneo una struttura didattica polivalente di circa 3500 MQ, con 7 aule attrezzate e due laboratori. Benché su tale struttura siano stati effettuati investimenti strutturali (attrezzature informatiche e sicurezza) con la fattiva collaborazione con l'ufficio tecnico, alcuni deficit rimangono ancora irrisolti.

2-c INTERVENTI CORRETTIVI

Obiettivo 2-1. Incentivare l'effettuazione di tirocini esterni, anche in percorsi di internazionalizzazione:

Azioni da intraprendere:

- 3. Effettuare sessioni periodiche con tutti gli studenti per la divulgazione dell'utilità dei Tirocini (stage) esterni ai fini di una maggiore professionalizzazione.*
- 4. Incentivazione alla partecipazione in programmi Erasmus Placement*

Modalità, risorse, scadenze previste, responsabilità:

[ottobre 2017] (E. Farris/A. Corda)

Obiettivo n. 2-2: Migliorare informazione agli studenti su risultati rilevamento Opinioni Studenti e relative discussioni e decisioni

Azioni da intraprendere:

- 1. Implementare la trasparenza e fruibilità dei risultati dell'indagine (opinioni studenti), nonché dell'esito delle discussioni ed eventuali decisioni prese in merito dai Consigli di CdS e di Dipartimento .*

Modalità, risorse, scadenze previste, responsabilità:

[ottobre 2017] (R. Filigheddu – M. Carcupino – A. Corda)

3 – L'ACCOMPAGNAMENTO AL MONDO DEL LAVORO

3-a AZIONI CORRETTIVE GIÀ INTRAPRESE ED ESITI

Obiettivo n. 3-1: Sviluppare opportunità di lavoro mediante incontro enti/imprese

Azioni previste/intraprese:

1. *Incentivare la partecipazione ai tirocini post-laurea. Azione da intraprendere in collaborazione con Ufficio Job- Placement di Ateneo*
2. *Organizzazione di incontri con ordini professionali, e altri possibili enti/imprese (locali/nazionali)*

Stato di avanzamento dell'azione correttiva:

1. *Data la difficoltà di ottenere Tirocini post-laurea in campo nazionale (obblighi legge 92/2012), si è proceduto a divulgare e sostenere la partecipazione a tirocini internazionali post laurea con il programma Erasmus SMT*
- 1.e 2. Azioni fortemente sostenute, ma ancora in fase organizzativa.

Obiettivo n. 3-2: Miglioramento opportunità dei tirocini per accrescimento qualità professionalizzante dei laureati e sensibilizzazione delle imprese nel territorio

Azioni previste/intraprese:

1. *Maggior cooperazione/interazione docente Supervisore - Tutor Aziendale*

Stato di avanzamento dell'azione correttiva:

1. *Azione correttiva ancora poco sviluppata. Da reiterare*

3-b ANALISI DELLA SITUAZIONE, COMMENTO AI DATI

fonte Alma Laurea

(Indagine 2016 Condizione Occupazionale Laureati - rilevazione 2015 – Ateneo SS – laureati di II livello LM 75 - 1 anno dalla laurea)

il rilevamento è stato effettuato tramite interviste a 12 laureati su 13 totali (tasso di risposta 92%) di cui 62% donne.

Il numero ridotto degli intervistati non consente di trarre conclusioni né effettuare confronti con medie nazionali che siano pienamente significative da un punto di vista statistico.

Ciò premesso, è emerso che il voto medio alla laurea è di superiore a 111,1/110 con età media alla laurea di 31,5 anni e durata media degli studi pari a 2,4 anni.

Il 33,3% ha svolto almeno un'esperienza di formazione post-lauream : (25% per attività di tirocinio o stage in azienda o un corso di formazione professionale)

Risultano **occupati 4 laureati** (tutte donne, corrispondenti al 33% del totale intervistati) di cui: 1 a tempo indeterminato, 1 in contratto formativo; e 2 lavoratori autonomi), 2 nel settore Pubblico (Amministrazione/FF.AA. o Istruzione/Ricerca) e 2 nel settore Privato (cat. Commercio, Servizi).

2 di loro proseguono il lavoro iniziato prima dell'iscrizione alla laurea magistrale.

In media, l'occupazione è stata conseguita 6 mesi dopo la laurea magistrale.

Guadagno medio mensile pari a 1188 euro.

2 laureate hanno notato un miglioramento sul lavoro dovuto alla laurea magistrale conseguita (miglioramento competenze professionali). 3 laureate utilizzano in qualche misura sul lavoro le competenze ottenute con la laurea magistrale.

Per 1 delle occupate, l'attuale occupazione richiede per legge la laurea, per altre 2 la laurea risulta comunque utile. Solo 1 su 4 giudica il titolo di studio conseguito **non utile** sul lavoro.

3 laureate ritengono la laurea fondamentale o utile e comunque efficace nel lavoro svolto..

3 laureate sono alla ricerca di un altro lavoro.

Indice di soddisfazione per l'attuale occupazione (scala 1-10): 9

3-c INTERVENTI CORRETTIVI

Obiettivo n. 3-1: Sviluppare opportunità di lavoro mediante incontro enti/impres

Azioni previste/intraprese:

1. *Incentivare la partecipazione ai tirocini post-laurea. Azione da intraprendere in collaborazione con Ufficio Job- Placement di Ateneo*
2. *Organizzazione di incontri con ordini professionali, e altri possibili enti/impres (locali/nazionali)*

Modalità, risorse, scadenze previste, responsabilità:

(scadenza : Ottobre 2017) **(R. Filigheddu)**

Obiettivo n. 3-2: Miglioramento opportunità dei tirocini per accrescimento qualità professionalizzante dei laureati e sensibilizzazione delle impres nel territorio

Azioni previste:

1. *Maggior cooperazione/interazione docente Supervisore - Tutor Aziendale*

Modalità, risorse, scadenze previste, responsabilità:

- *Incentivare l'interazione docente supervisore/tutor aziendale privilegiando tirocini nell'ambito di progetti di cooperazione/ricerca formalizzati, tra docenti ed enti esterni (NB: adottare voce specifica nel ODG dei CCdS).*
- *Promuovere Tirocini attinenti all'argomento di Tesi, inseriti in progetti di cooperazione/ricerca con enti esterni*

(scadenza : Ottobre 2017) **(R. Filigheddu)**